



ELTE

Eötvös Loránd Tudományegyetem



Távol-keleti művelődéstörténet

BBN-KEL11-211

Szerda 14.00–15.30 Gólyavár, Mária Terézia terem



Tibet

Szegedi Mónika

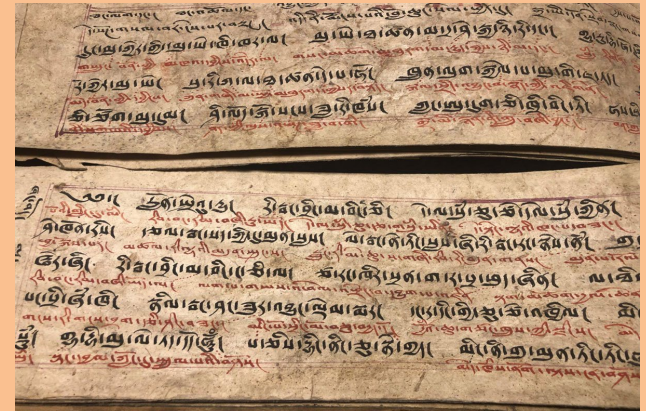
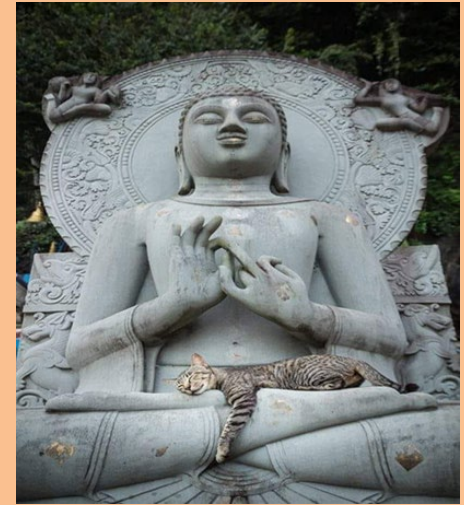
Buddhológia és Tibetisztika Tanszék

Távol-keleti művelődéstörténet

BBN-KEL11-211

- **Katalógus:** Birtalan tanárnő kéri, hogy írják alá a névlistát
- **Kulcsfogalmak:** identitás, kulturális *brand*, presztízis kultúra; interkulturális kommunikáció
- **Vizsga és számonkérés:**
 1. Feletválasztós írásbeli teszt
 2. Rövid beadandó, melynek témája *étikus* források alapján végzett országimázs-, kulturális brand-, politikai vagy gazdasági jelenségek elemzése (elsősorban, de nem kötelezően, szakspecifikusan).
- **Tananyag, szakirodalom, módszertan:** birtalan.innerasia.hu

Táj – Nép – Vallás – Írás – Filozófia – Történelem



A tibeti kulturális régió földrajzi viszonyai







A Sárga-folyó Kelet-Tibetben



Vadjak a Tibeti-fennsíkon



Pika, pocoknyúl



Földrajzi környezet

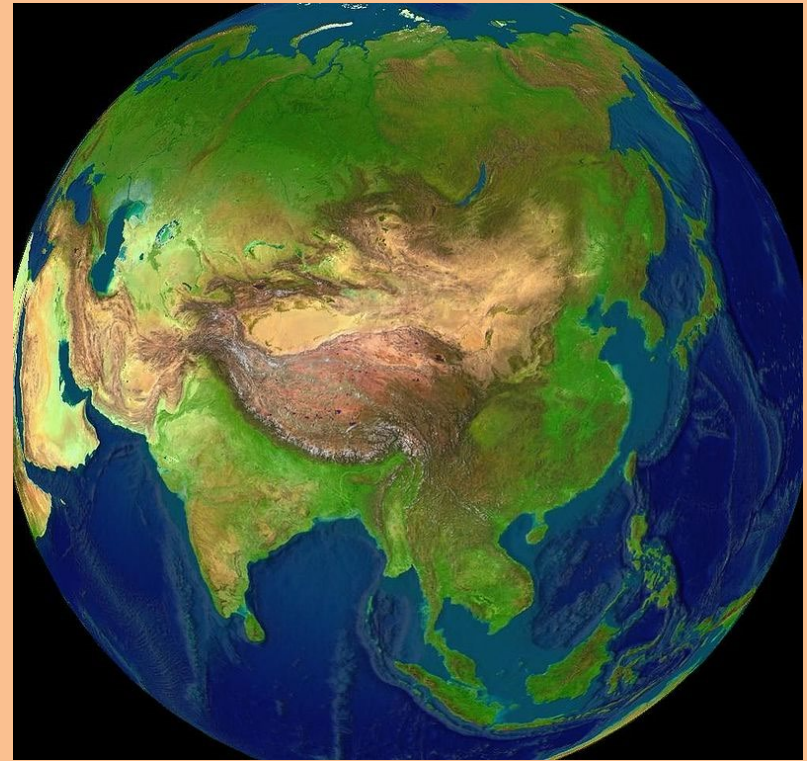
„A világ teteje”:

átlagosan 4900 méter tengerszint feletti magasság

Északi fennsík lakói: 4800 m magasságban

Nincs termőföld, nincs erdő, félsivatagos éghajlat. Lefolyástalan területen: sós tavak.

Déli völgyek, keleti lefelők: legalacsonyabb terület: 1000-1200 m



A nagy ázsiai folyamok
forrásvidéke:

Indus, Szatledzs, Gangesz,
Brahmaputra; Szalven,
Mekong, Jangce, Huanghe
(Sárga-f.)

Tibet neve

Önmegnevezés: **Phö**, írott alakja: **Bod**

Phöjül – Bod-yul (Tibet-ország)

Tibeti nyelv: phöke – bod-skad

ind neve: **Bhóta**

A nyugaton ismert „**Tibet**” szó eredete:

mongol: *Thubet*, kínai *Dufan*, thai *Thibet*

< arab **Tubbat* <

**Thöböt* (stod-bod = Felső-Tibet)

བོད་

བོད་ཡུལ་

བོད་སྐད་



Tág értelemben véve a tibeti etnikai és kulturális terület:

Földrajzilag: Kína, Hszicang, Csinghaj-tibeti-fennsík (kínai: 青藏高原) 2,3 M km²

Ny-K: Karakorum, Pamír – Szecsuáni-medence-Brahmaputra-könyök

É-D: Altin-tag, Tarim-medence – Himalája

Népesség:

A terület a késői kőkortól kezdve lakott, a mai tibetiekből kimutatható genom 21 ezer évvel ezelőtt különülhetett el. Lhasza, a történelmi főváros közelében szintén kb. ilyen idős régészeti leletek.

Ma 5-6 millió tibeti

Zömmel a Kínai Népköztársaság területén: Tibeti Autonóm Terület, Szecsuán, Csinghaj, Jünnan,

továbbá a Himalája-vidéken: India (Kasmír, Szikkim), Bhután, Kelet-Nepál.

Ázsia-szerte és nyugati országokban kisebb-nagyobb emigráns kolóniák.

Etnikai-nyelvi-kulturális keveredés

A tibeti nyelv rokonai

Nagy földrajzi terület

Erősen tagolt felszín

Magas tengerszint feletti fekvés

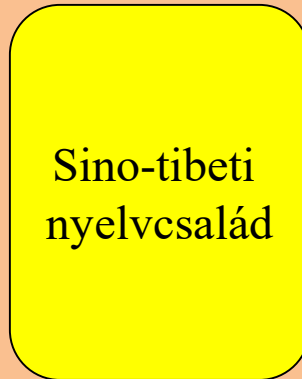
Sivár éghajlat

→ Kis népsűrűség

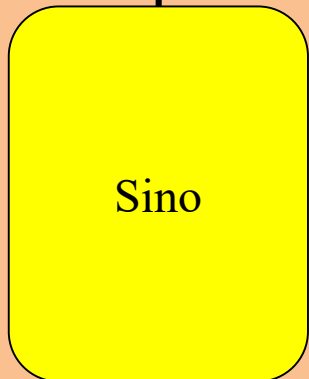
→ A „tibeti nyelv”: sok nyelv és nyelvjárás

Rokona: kínai, tangut, burmai.

Nem rokona: szanszkrit, japán, mongol



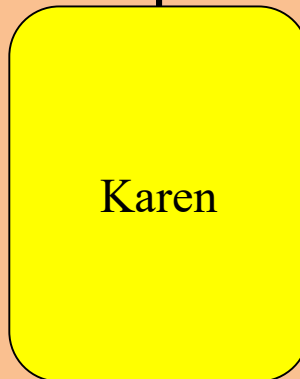
Sino-tibeti
nyelvcsalád



Sino

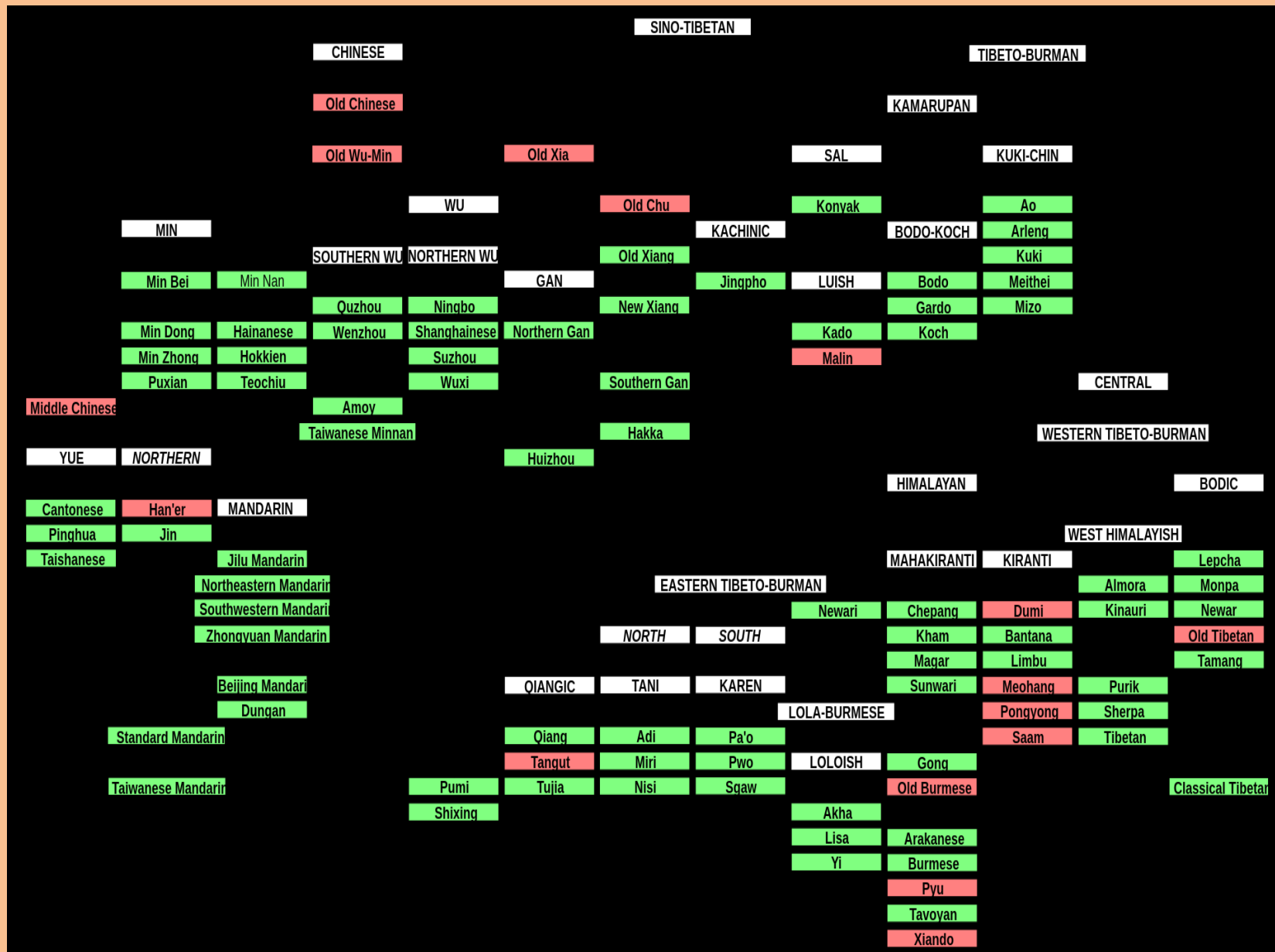


Tibeto-birmán



Karen

A sino-tibeti nyelvcsalád legjelentősebb nyelvei



A feltételezett proto-tibeti-burmai-kínai ősnép differenciálódik, szétvándorolnak.

I.e. 4000 körül a kínaiak ősei a Jangce völgyében letelepedtek

A tibeto-birmán ág tovább dél felé, nomád életmód, i. e. 500 körül a tibeti és a burmai népek és nyelvek elválása.

A nomád népekre jellemző életmód (állattenyésztés: jak, ló, kecske, juh), társadalmi szerveződés és szemléletmód.

Mítikus eredetmagyarázat: a nép őse egy majom-szent és egy hegyi démonasszony.

Az uralkodók Indiából érkeztek, a pándava-kaurava háború nyomán.

Ma a lakosság 48%-a nomád, 32% földműves, kereskedő, 20% szerzetes.







A Potala-palota a történelmi fővárosban, Lhaszában

Tibet története a tibeti történeti hagyomány szerint

- 7-8. sz. A tibeti állam létrejötte: Szongcen Gampo, az 1. tankirály. Hódítások, terjeszkedés, birodalom.
- A buddhizmus első elterjedése. A tibeti írás megalkotása indiai mintára, az uralkodó megbízásából. Fordítói műhelyek.
- 9. sz. Területi veszteségek. Anarchia. A buddhizmus hanyatlása.
- 11. sz. Konszolidáció, a központosított állam újrászervezése. A buddhizmus második elterjedése, területi irányzatok létrejötte. Nyelvújítás és reformok.
- 13-14. sz. A kolostori rendszer kiépülése. Buddhista kánon
- 16. sz. Dalai lámák: III. Szönam Gjaco (1543–1588) Altan Kán)
- 1642- kb.1950. Teokratikus állam (Güsri Kán - 5. DL.)

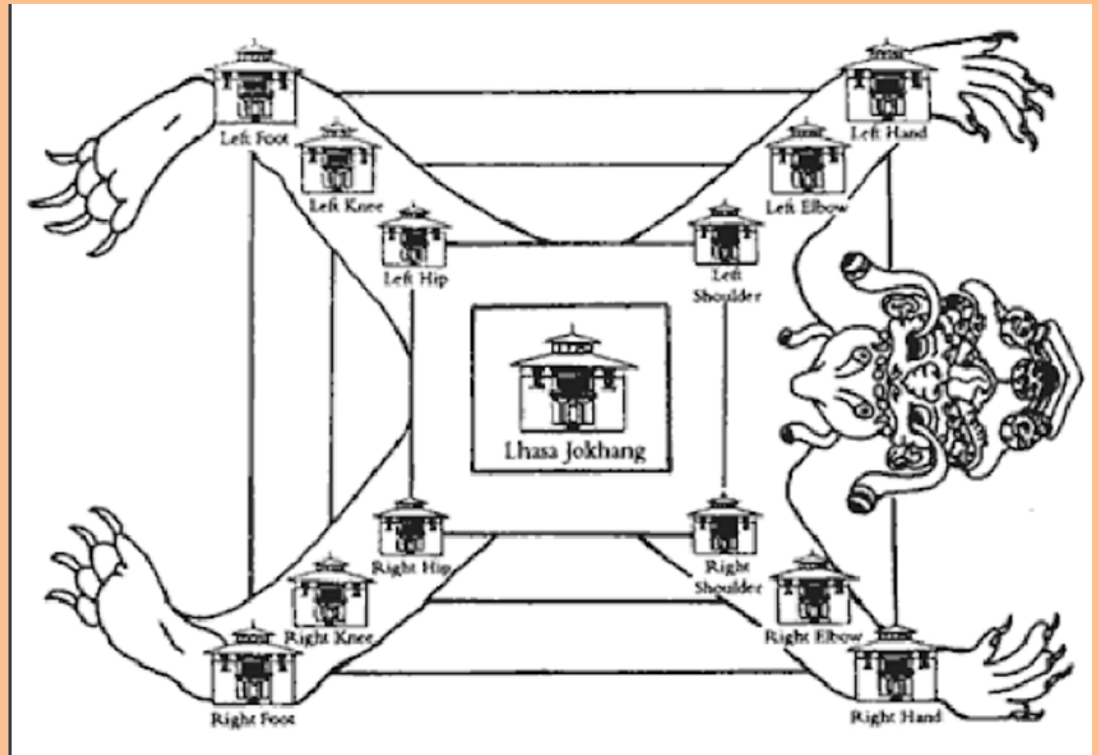
A tibeti nép eredetmítosza

Majom-ősatya és hegyidémon-őszanya (tib. *rdzu-'phrul spre'u*; *brag-srin-mo*)









A majom-atyja (tib. *rdzu- 'phrul spre 'u*)

- mitológiai előképe: az ind Hanumán, majomkirály, a Szélisten fia (Rámájana eposz)
- Segíti Ráma királyfit a *ráksasza* nép elleni harcban (Srí Lanká)
- Jóindulatú, eszes, természetfeletti erejű, repül
- A Himalájából elhoz egy egész hegyet
- Eredete: (vsz.) totemizmus, majom-ős
- Ld. még: a kínai Majomkirály, Szun-vu Kung motívumai: hegy-szülte, varázserejű (pl. „felhőbukfenc”), barbár erő a Buddha szelídíti meg, leszögezi egy hegy alá az „Óm mani padmé hüm” varázsigével; Avalókitésvara szabadítja ki, segítő majomvitéz lesz; Potala-hegy
- További párhuzam: indiai aszkéták, jógik, *sziddha*-hagyomány



Avalókitésvara (Avalokiteśvara/Guanyin, Kannon)



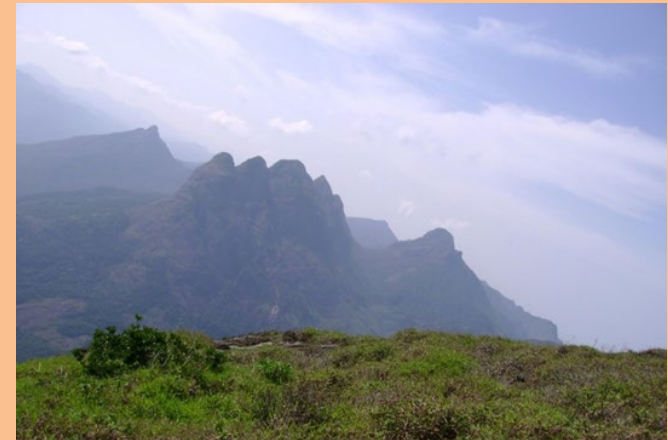
Avalókitésvara (tib. Csenrézi, *Spyan-ras-gzigs*), a Kegyesen alátekintő

- Szellemi princípium: Jóság, együttérzés
- Potala-hegy Dél-Indiában (sz. Poatalaka, tamil Potiyil)
- Srí Lankára megy Táltoskirály képében a *ráksaszik* ellen megsegíteni a kereskedőket
- A tibeti hagyomány szerint az uralkodó (király, dalai láma) az ő megtestesülése.
- Potala palota Lhaszában: a dalai lámák rezidenciája, hatalmi központ



Térítés és civilizáció: a krónikák tanúsága

Kegyes, segítő indiai civilizáció vs. civilizálatlan őslakosok
Technológiai és szellemi termékek importja
Férfi-női dualitás



A Pothigai Malai hegy Tamil Naduban, Dél-India

Szongcen Gampo (*Srong-btsan sgam-po*)

6-7. sz. (i.sz. ?569–649)

A **33.** tibeti uralkodó, államalapító

Az első „Kegyess Király”

(szkt. *dharmarádzsa*, tib. *chos-rgyal*)

A hagyomány szerint **Avalókitésvara** (tib.

Csenrézi, *Spyan-ras-gzigs*)

reinkarnációja/avatárja





Tibeti róka és mormota ©Yongqing Bao

Az első uralkodók: A Jarlung dinasztia

Erős törzsfők kiemelkedése (tib. *cenpo*, *btsan-po*)

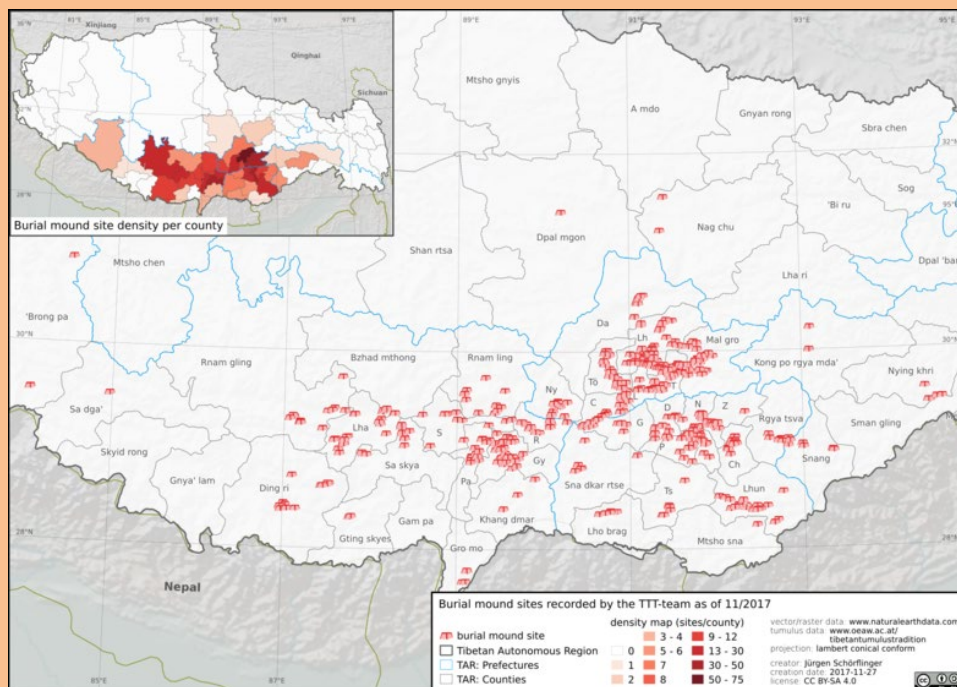
Égi eredet, **szakrális királyság**

Harminckét **prehistorikus** uralkodó

Nyolc mítikus király: Szivárványkötél (*dmu-thag*)

Birodalomalapítás: földi temetkezés

Eurázsiai sztyeppei nomád hagyományok



Nyatri Cenpo, Drigum Cenpo,
Rulakje miniszter – Jarlha Sampo
Lha Thotori Nyencen, Szongcen
Gampo



Drigum Cenpo, az első történelmi király sírjának tibeti ábrázolása

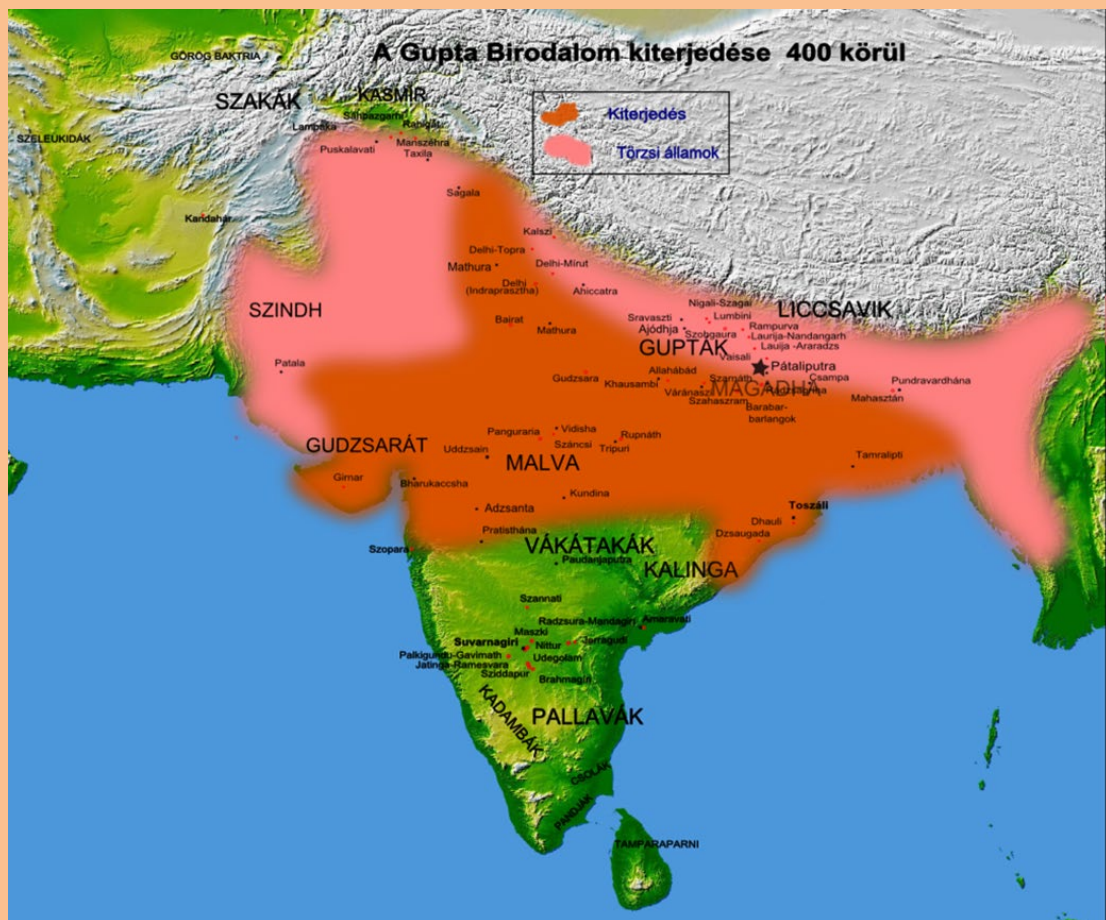
Halomsírok Közép-Tibetben (?4-10. sz.)



Az első tibeti uralkodóház eredete?

Nepál: **Liccshavi**-kor: 400–750, az első nepáli állam, kapcsolat az ind Gupta császársággal. Kathmandu 723 k.

Tibet: **Jarlung** dinasztia: 630–850.



Tibet és a Selyemút





A tibeti népek északi szomszédai: A Tarim-medence a 3. században



Turfáni múmiák, az Első Nadrág, i.e. 1000 k.



Rekonstruált ruházat



Közép-ázsiai (szogd vagy tokhár) szerzetes egy kelet-ázsiai (ujgur vagy kínai) szerzetest tanít. Falfestmény, 9. sz. Bezeklik barlang, Turfán, Xinjiang, Kína



Triszong Decen (khri-srong lde-btsan 755–797/804), Me Agtsom fia, a
38. tibeti uralkodó, a második „Kegyess Király”

Uralkodása idején: a Tibeti Császárság fénykora, a buddhizmus
intézményesülése



Tibet a 8. században



A tibeti birodalom legnagyobb kiterjedése az i. sz. 780-790-es években,
Triszong Decen császár idején



Padmasambhava, a „Lótuszban Született mágus” Tibetbe érkezik, hogy megfékezze a buddhizmus ellenségeit (767)

Az indiai buddhizmus hatása Tibetre

Technológia, diplomáciai és kulturális kapcsolatok

Tibeti szakrális királyság → Nemzetségi alapon szerveződő feudális hűbérrendszer egyházi legitimációval



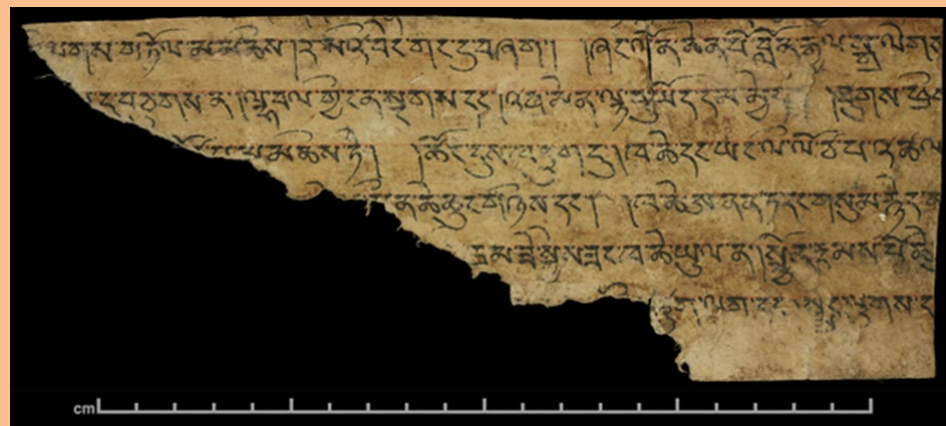
Jese Cögyal, Padmaszabhava társnője



Dignága (5-6. sz.)



Sántaraksita, indiai pandit (tudós) Tibetbe
érkezésének története (763)



Ba testamentumának töredéke Dunhuangból
Or.8210/S.9498(A)



A Szamje kolostor 1936-ban és a
21. sz. elején



Szamje (Bsam-yas), az első tibeti buddhista kolostor (i. sz. 779.)



Építkezés, nyingmapa Shedra kolostor



A tibeti buddhizmus

- A 7. századtól intézményesül
- 1. megtérés: 7-8. sz. Indiai, kínai, khotáni hatások
- szövegek, kegytárgyak, rítusok
- Rendek: Nyingmapa, Bön
- 9-10. sz-ban kiszorul Közép-Tibetből
- 2. megtérés: 11. sz-tól.
- Szerzetesi életforma és jóga-gyakorlók
- Kolostorok és remetebarlangok
- Elmélet és személyes tapasztalat
- Tanulás, gondolkodás, meditáció
- Az elme lecsendesítése + éleslátás



Elmélet és gyakorlat



A tibeti írás



A tibeti írás

Indiai eredetű (bráhmí, gupta, nágarí írásrendszer), Khotán vagy Kásmír közvetítésével.

Szótagos tagolású **betűírás**.

Abc-je a szanszkrit abc mintájára épül fel (hangtani elvek)

A betűk mássalhangzókat jelölnek.

Abugida írásrendszer: Az "a" magánhangzót nem jelölik, a többi 4 magánhangzó jelölésére pedig mellékjeleket használnak.

A szótagok vízszintes és függőleges irányban is épülnek, az alapbetű köré szerveződve. A szótagszerkezet kötött.

Balról jobbra olvasandó.

A szótárakban a szavakat az alapbetű szerint rendezik el.

Mindmáig használják a tibeti, dzongkha, ladakhi, szikkimi, serpa, balti stb. nyelvek lejegyzésére.

Írott, nyomtatott, díszítő és pecsét-formái is kialakultak.

A tibeti ABC



ཀ k	ཁ kh	ག g	ང ng
ཅ cs	ཆ csh	ཇ dzs	ཉ ny
ཏ t	ཐ th	ཌ d	ཎ n
པ p	ཕ ph	བ b	མ m
ཇ c	ཉ ch	ཏ dz	ཐ v
འ zs	ཡ z	ལ '	ཥ j
ས r	ཏ l	ཐ s	མ sz
ཏ h	ཙ -		

༠	༡	༢	༣	༤	༥	༦	༧	༨	༩
ལྔ་ཀོར་	གཅིག་	གཉིས་	གསུམ་	བཞི་	ལྔ་	དྲུག་	བདུན་	བརྒྱད་	དགུ་
laykor	chig	nyi	sum	shi	nga	trug	dün	gyay	gu
0	1	2	3	4	5	6	7	8	9

A szanszkrit abc

A tibeti abc

A harminc mássalhangzó

1. magyar 2. nemzetközi tudományos (Wylie-) átírás szerint

क ख ग घ ङ
ka kha ga gha ṅa

ཀ་ ཁ་ ག་ ང་

ka kha ga nga
ka kha ga nga

च छ ज झ ञ
ca cha ja jha ṅa

ཅ་ ཆ་ ཇ་ ཉ་

csa csha dzsa nya
ca cha ja nya

ट ठ ड ढ ण
ṭa ṭha ḍa ḍha ṇa

ཏ་ ཐ་ ད་ ད་

ta tha da na
ta tha da na

त थ द ध न
ta tha da dha na

प फ ब भ म
pa pha ba bha ma

པ་ ཕ་ བ་ མ་

pa pha ba ma
pa pha ba ma

य र ल व श ष स ह
ya ra la va śa ṣa sa ha

ཅ་ ཆ་ ཇ་ མ་

ca cha dza va
tsa tsha dza wa

ཟ་ འ་ ཨ་ ལ་

zsa za 'a ja
zha za 'a ya

ར་ ལ་ ཤ་ ས་

ra la sa sza
ra la sha sa

ཧ་ ཨ་

h a
h a

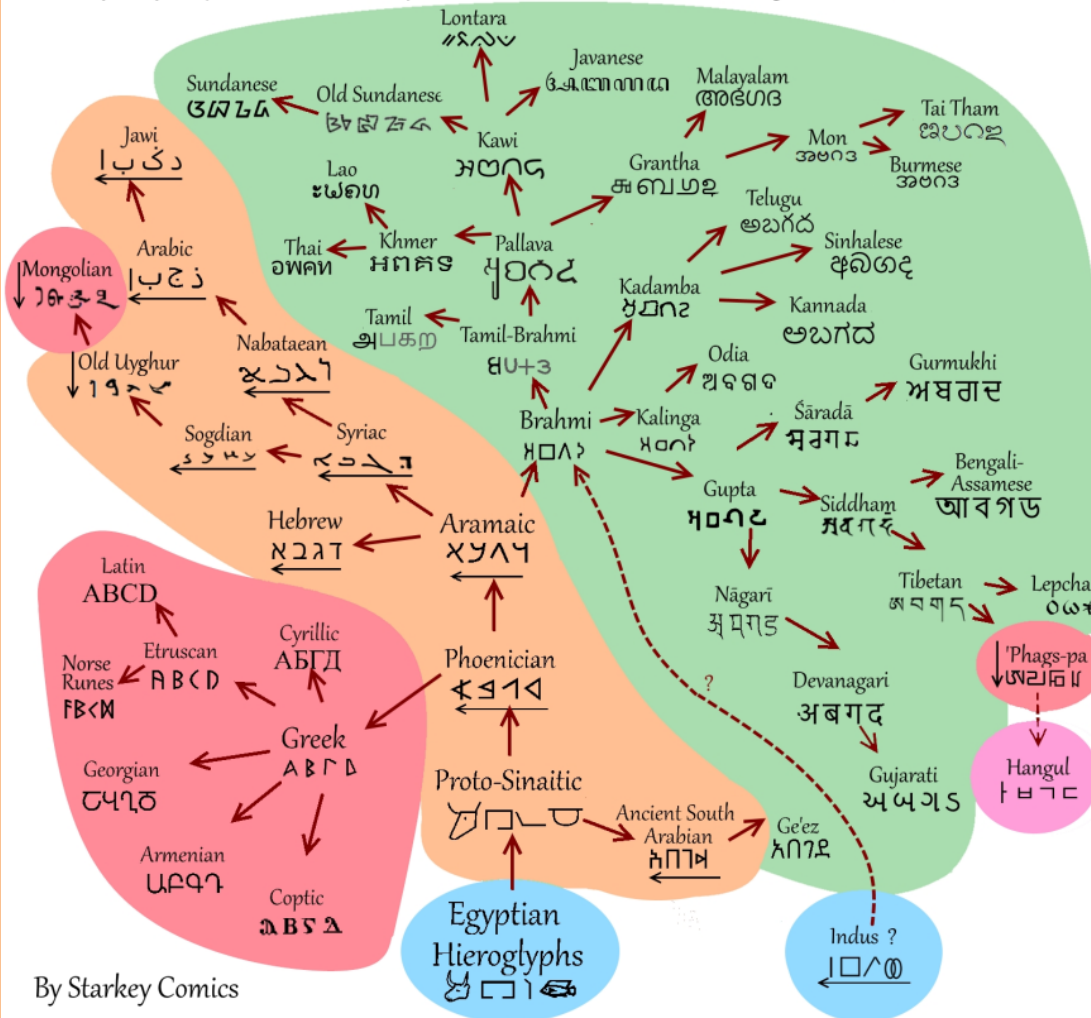
Magánhangzó-mellékjelekkel egy példa (Az a jelöletlen!):

ཀ་ ཀི་ ཀུ་ ཀེ་ ཀོ་
ka ki ku ke ko

The ABCD Family Tree

- True Alphabets
- Featural Alphabets
- Abjads
- Abugidas
- Logograms

This infographic shows how 57 different scripts are descended from ancient Egyptian hieroglyphs. The colours show the type of script, and the red arrows show how the scripts are related. For scripts which are not read from left to right, the black arrows show the direction of writing. Where possible, letters corresponding to the A, B, C, and D symbols in the Latin alphabet are shown. In nearly every script, these letters correspond to sounds similar to the /a/, /b/, /g/ or /k/, and /d/ sounds.



By Starkey Comics

Írásrendszerek, amelyek feltehetőleg az egyiptomi hieroglifikus írásból erednek

(Ryan Starkey 2018)

Könyvnyomtatás: fadúcos módszer

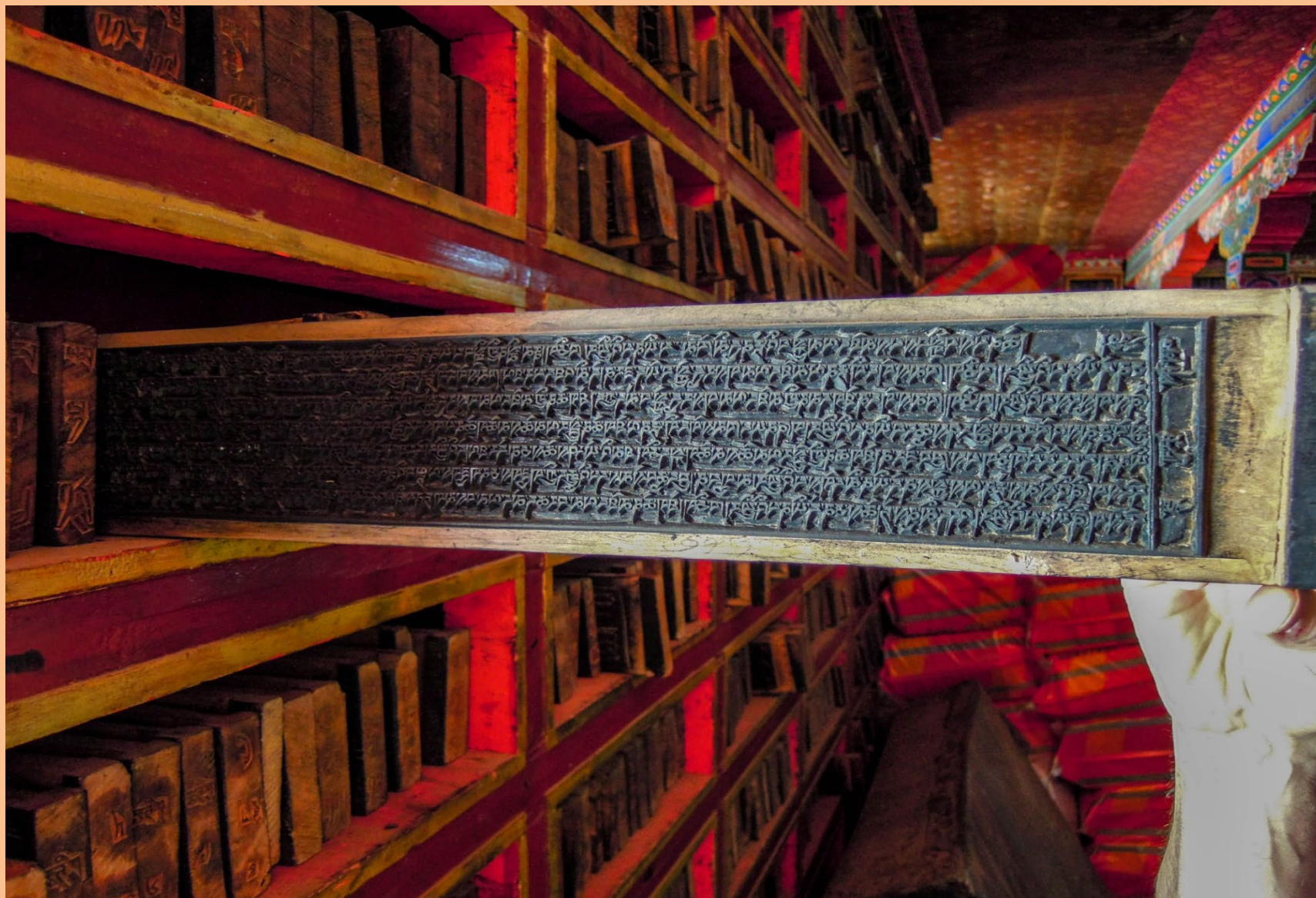
9. sz. Kína

12. sz. Tangut udvarban tibeti írású buddhista
könyvek

18. sz-tól nagy kolostori nyomdák (*parkhang*)

Derge: 3-400 000 fadúc, 500+ szerzetes-nyomdász





Fadúcos nyomtatás a 15. századtól

A nagy **kolostorok**: feudális hatalmi centrumok, a lokálisan domináns törzs, nemzetség irányítása alatt; gazdasági és politikai hatalom; oktatási intézmények (értelmiségképzés), vallási-kulturális szolgáltatások (szertartások, könyvek másolása, nyomdák, könyvtárak), nemzetközi diplomáciai és kulturális hálózatok részei; meditációs központok









༡༡༡། ལྷོག་རྒྱ་དང་། སྤོང་དམ་གྱི་བཤེན་མཛུགས། བཤེན་
དུ། རྩམ་ཚེག་ཤོལ་བའི་རྒྱུད་ཚེག་ཤོ། བཤེན་མཛུགས་ལ་དཔེ་ལ་བཤེན་བཤེན་
ཚེག་དེ་རྒྱལ་ལྷོག་ལའོ་ལོ། །འདི་རྒྱུད་བཤེན་གྱི་སྤོང་མཛུགས་ཤོལ་བའི་དུ།

ཨ
ཨ

༡༡༡། །གཙུག་མཛུགས། བཤེན་མཛུགས་ལ་དཔེ་ལ་བཤེན་བཤེན། དམ་གསུམ་མཛུགས། མཛུགས།
ལུས་པ་མཛུགས་ཤོལ་བའི་དུ། བཤེན་བཤེན། སྤོང་དམ་ལོ་ལོ། བཤེན་ཚེག་ཤོ། ལུས་པ་མཛུགས་ཤོལ་བའི་དུ།
བཤེན་བཤེན། སྤོང་དམ་ལོ་ལོ། བཤེན་ཚེག་ཤོ། ལུས་པ་མཛུགས་ཤོལ་བའི་དུ། བཤེན་ཚེག་ཤོ།
མཛུགས་ཤོལ་བའི་དུ། སྤོང་དམ་ལོ་ལོ། བཤེན་ཚེག་ཤོ། ལུས་པ་མཛུགས་ཤོལ་བའི་དུ། བཤེན་ཚེག་ཤོ།

A tibeti naptár

A tibeti időszámítás - **luniszoláris**

12 állatövi jegy

Nyúl	Sárkány	Kígyó	Ló	Juh	Majom	Tyúk	Kutya	Disznó
	Patkány	Ökör	Tigris					

5 elem

Tűz	Föld	Fém	Víz	Fa
-----	------	-----	-----	----

- Kínai és indiai hatások

- 11. sz. második fele: *Kálacsakra-tantra*

- indiai buddhista rendszer

- hatvanas ciklus (t. drukcsu):

- tizenkét állat x öt elem

- 1042: Atísa, kezdőév: 1027 → **2150 = 2023**

- Számos változáson ment át

- Párhuzamos (világi és egyházi kronológia)

- Az első uralkodó (i.sz. 255.) a kezdőév → 1769

- *Alexander Csoma de Körös: A Grammar of the Tibetan Language. Calcutta. 1834.*



༄༅། ཤིང་འབྲུག་ལོ་གསར་ལ་བཀྲ་ཤིས་བདེ་ལེགས་བྱ། །།



2024. 02. 10. Tibeti újév (lo-gsar)

A sárkány éve. Tib. Shing-'brug (2151 rab-byung 17 lo 38)

A hét napjai	Tibeti (Wylie)	Fonetikus	Égitest
Vasárnap (Sunday)	གཟའ་ཉི་མ་ (gza' nyi ma)	nyima	Nap
Hétfő (Monday)	གཟའ་ཟླ་བ་ (gza' zla wa)	dawa	Hold
Kedd (Tuesday)	གཟའ་མིག་དམར་ (gza' mig dmar)	mikmar	Mars
Szerda (Wednesday)	གཟའ་ལྷག་པ་ (gza' lhak pa)	lhakpa	Merkúr
Csütörtök (Thursday)	གཟའ་ལུང་གྲུ (gza' phur bu)	purbu	Jupiter
Péntek (Friday)	གཟའ་པ་སངས་ (gza' pa sangs)	pasang	Vénusz
Szombat (Saturday)	གཟའ་པོ་ལ་ (gza' spen ba)	penba	Szaturnusz

Letölthető éves naptár, ünnepek, stb:

<https://www.rabten.eu/downloads/calendarEN.pdf>

Tibeti gyógyászat

Elmélete: *Négy Tantra* tibeti fordítása (8-9. sz.?)

- három testnedv – három „méreg”

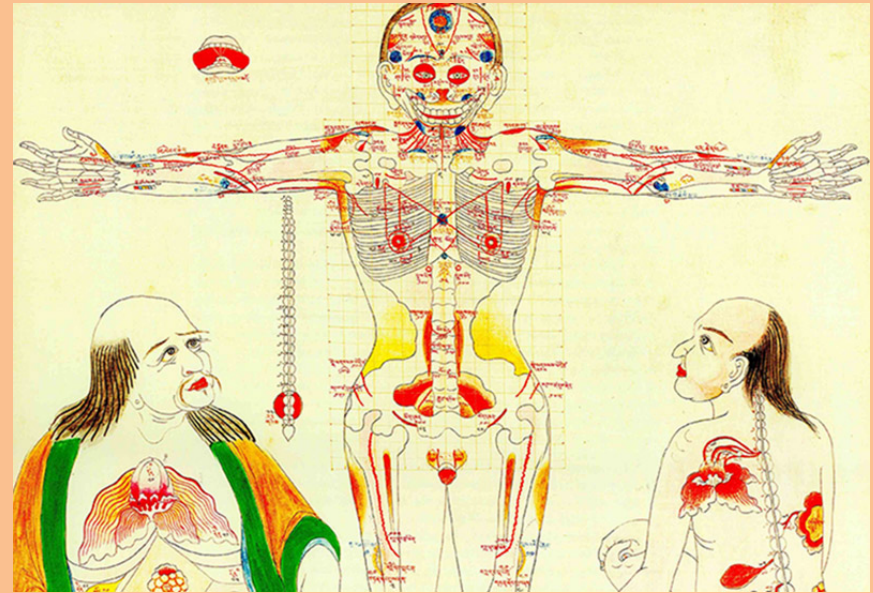
Öt elem: föld, víz, tűz, levegő, tér

Három „nedv”:

Szél (t. rlung), mozgás ~ tér, ~ vágy.

Epe (mkhris-pa), energia ~ tűz és levegő, ~ harag.

Nyálka (bad-kan), erő ~ föld és víz, ~ tompaság/tudatlanság



Anamnézis, kikérdezés (személyiségtípus, táplálkozás, szokások, korábbi betegségek)

Diagnosztika: Vizelet, Pulzus, Nyelv

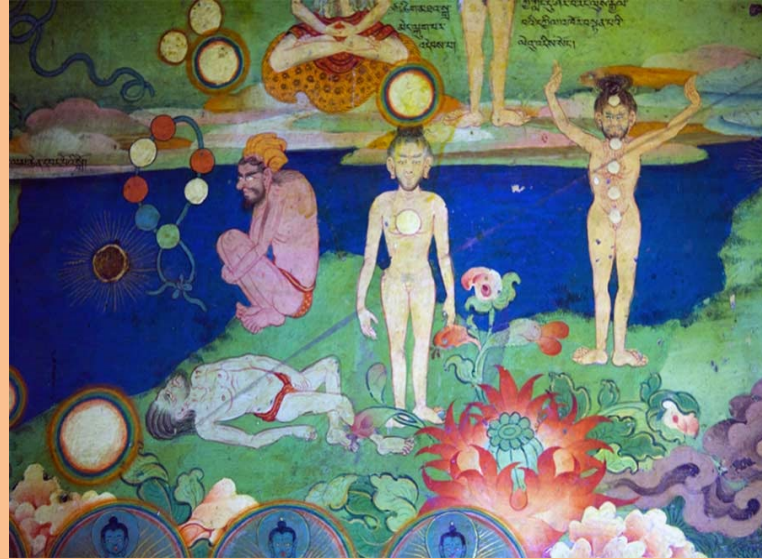
Terápia: életmód, állati, növényi, ásványi orvosságok, pszichés ráhatás

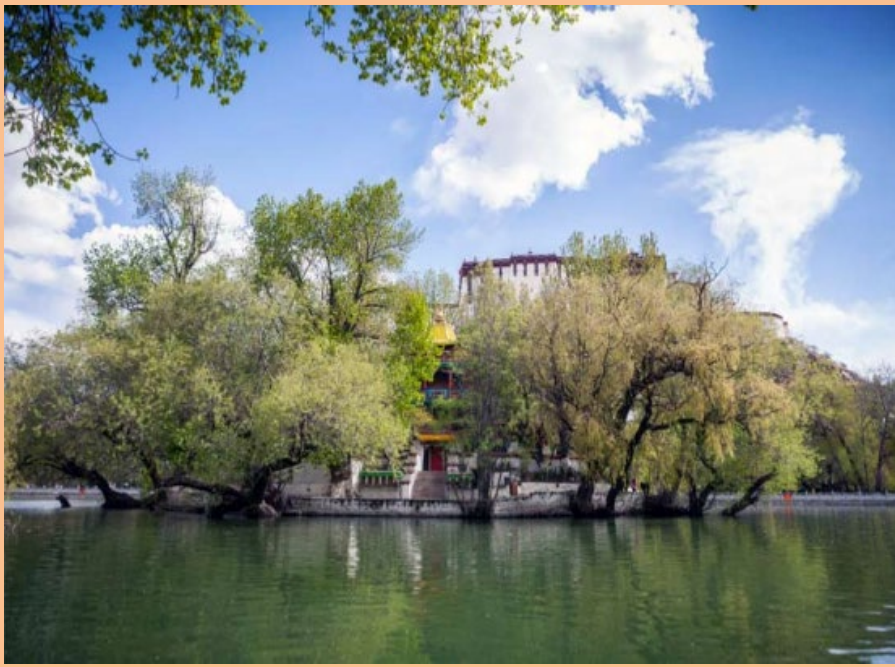
Orvos: figyelmes, együttérző, nagylelkű; 10-15 évnyi képzés

Elmélet és gyakorlat



Fizikai és szellemi edzés





Lukhang (Kígyószentély) a Potala palota mögött Lhászában



Tibeti jógagyakorlat. A Lukhang szentély egyik falfestménye



Buddhista barlangképet véső szerzetes művész



Remetelak

A dalai lámák rendszere

„**Dalai láma**”: talé lama (ta'-la'i bla-ma) = tengernyi bölcsességű mester (tenger-guru): tiszteleti cím a mongoloktól

„a csodálatos Vadzsradhara, erényekkel ékes ragyogó óceán”

A gelukpa rend a tümed mongol Altan kán támogatása révén megerősödik

1578: Szönám Gjaco (1543–1588), a Drepung kolostor apátja, a **gelukpa** rend vezetője

Altan kántól kapja a címet mint szellemi vezető.

A mongolok újabb buddhista megtérése – politikai szövetség

Tulku-rendszer: **újraszületéssel betölthető tisztség**. Poszthumusz két elődjére

visszavetítik: így Szönám Gjaco a 3. D. L., az első pedig Gedün Drupa (1391-1475)

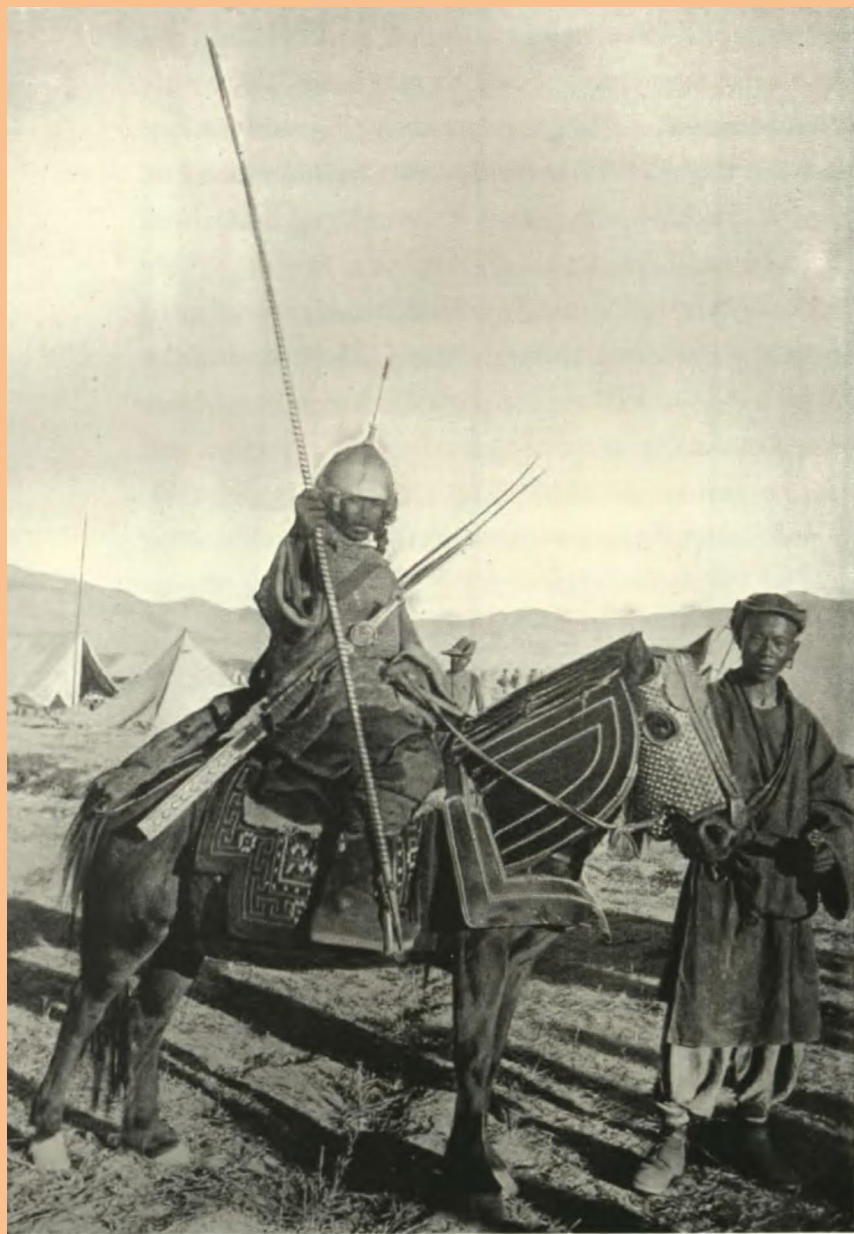
A 4. dalai láma mongol születésű → erősödő mongol befolyás

Cselszövés, árulás – gyakran a kiskorú dalai lámák helyett régensek uralkodnak.

A teokratikus állam

- Polgárháborús időszak – az 5. D. L., Loszang Gjaco (1617 – 1682) egyesíti újra a tibeti területeket, egyházi és világi hatalom egy kézben („A Nagy ötödik”)
- Törvénykezés, külpolitikai sikerek, Potala palota, irodalmi munkásság; nyugati utazók (hittérítők) fogadása
- Pancsen lámák intézménye, hatalommegosztás
- Régense, Szangje Gjaco továbbviszi életművét
- **1642-1950. Teokratikus állam**
- **A khosot kaganátus védnöksége alatt. Güsri kán**
- A hadügy a mongol uralkodó kezében marad.
- **A világi és egyházi hatalomgyakorlás** praktikusán megoszlik, de a rendszer csúcsán a dalai láma áll, aki a mongol-kínai császári legitimáció révén uralkodik.
- A gelugpa rend kiszorítja a többi rendet a hatalomból → Drukpa Kagyü: Bhután államvallása





Tibeti lovasság és gyalogság a 19-20. sz. fordulóján
(A. Waddel 1904, Ryavec 2015)

A hagyományos tibeti társadalom

- alapja a földbirtok
- nemesség: *japsi, depön, kutra* családok
- köznép: földművelő, zsellér, napszámos
- félnomád - nomád
- szerzetesek apácák



1938 Lhasa

Kereskedelem - kivitel, behozatal - fizetőeszközök: árucseré, ezüst, ngül, tamka, rézérme, szrang, jüan

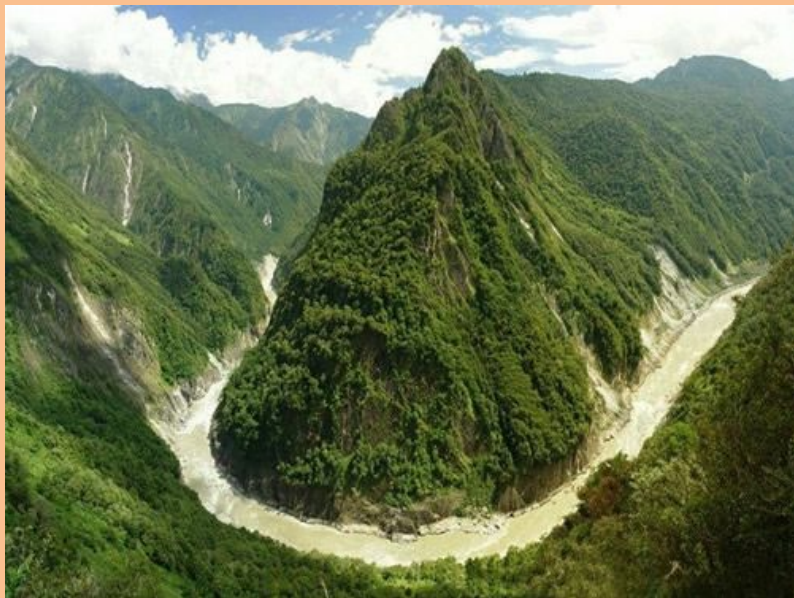
Nomádok - állatok: jak, dri, pho, dzo, dzo-mo + juh, ló - életritmus: legeltetés, téli szálláshely - jakszór sátrak: átlagosan 30m² alapterület, központja a tűzhely - felszerelés: tároló zsákok, oltár, nyergek, kézi malom, köpülő - védelem: tűzfegyverek, kardok, kések, tibeti masztiff

Tibeti ház - kétemeletes (agyagtégla, kő, beton) - kis udvar, istálló - alsó szint: tárolás, állatok - konyha, imaszoba, hálószobák - férfi istenek (polha, dralha), női istenek (molha, phulha) lakhelyei - vendégszoba (khadag szertartás)

Étkezés - tea, *campa*, tészták (momo) - hús: juh és *dri* (szárítva, főzve, fagyottan) - tejtermékek: *dri* tejből (aludttej, joghurt, vaj, sajt)

Munkák - földművelés: szántás, aratás, cséplés, rostálás - kézműves munkák - szövés





Közlekedés - utak, függőhidak – csónakok – útonálló rablók,
fosztogatók





Ganden kolostor, Tibet 2013, 2017.



Tibeti ünnepek

1. hó Buddha csodái, holdújév, 15-i nagy áldozás, sátorverés, ördög kiűzése, röpködés a mélybe

2. hó: arany körmenet 3. hó: átköltözés, átöltözés ünnep 4. hó: Buddha születése, nirvánába távozása, miniszterek nagygyűlése 5. hó: istenségek megnyilatkozása az égből 6. hó: 3. Buddha megforgatja a tankereket, kolostori választások 7. hó: vallásos játékok ünnepe, opera előadások 8. hó: lámák visszavonulása, mosakodás ünnep 9. hó: Buddha leszáll az istenek közül, birtoknézés ideje, istenek leszállása az égből 10. hó: Congkhapa halálának évfordulója, nők ünnepe – 12. hó: **újévi ünnepségsorozat**



Halál: köztes lét - halotti szertartások - temetési szokások: földbe, vízbe, tűzbe, „égbe” temetés



Bön vallás:

Komplex samanisztikus ritualisztika; területi verziók; eredetileg nincs írott irodalma; Buddhizmussal és más, közép-ázsiai hagyományokkal keveredik

Halotti szertartások; a vallás elméleti megalapozása; eredetmítoszok; a buddhista tanítások mintájára rendszerezik a bön elméletét, jelentős írott irodalom jön létre.



Öltözködés - *cshupa*, kötény, fejfedők, csizma - hajviselet - ékszerek
(fülbevalók, gyűrűk, nyakláncok, hajdíszek)

20. század: a világpolitikai változások következményei

Kína 1911: a császárság bukása

Brit-India gyarmatosítási kísérletei; orosz ellenérdekek; 1947-től független India.

A 13. Dalai láma, Thubten Gjaco 1895-től 1933-ig:

Modernizálás, reformok: hadügy, közigazgatás, oktatás, telekommunikáció.

1949. Politikai fordulat Kínában. Kiutasítják a lhászai kínai megbízottat.

1950-51. Tibetet anektálja a kommunista Kína: katonai, gazdasági, ideológiai ellenőrzés, elvi autonómia. Tibet „békés felszabadítása” („Tizenhétponos egyezmény” 1951. május 23.)

Iparosítás (utak, vasutak, légitársaságok), oktatási rendszer

A **hagyományos életforma feladására** irányuló presszió

Ellenállás a modernizáció ilyen formájával szemben

Ismétlődő felkelések, ellenállási mozgalom, (kontextus: globális hidegháború!)

Kelet-Tibet (Amdo, Kham)

A tibeti kormány emigrációban

- **1958-1959.** Fegyveres felkelések Tibet-szerte, drasztikus kínai katonai fellépés; a **14. Dalai láma, Tendzin Gjaco** kíséretével együtt **indiai emigrációba** megy (1959. márc.)
- Dharamsala: emigráns árnyékkormány
- 1987-89. Kiegyezési folyamat, kísérletek a megegyezésre, a tényleges tibeti autonómia megteremtésére – kudarc
- Xining-Lhasza vasút, „a világ tetején”, 1984, 2006. Áruszállítás, katonai mozgások, turizmus.
- 2008. Felkelés Lhaszában, katonai erővel elfojtják
- 2011. A Dalai láma lemond a világi vezetői státuszról. A kormány élére választott miniszterelnök kerül.
- A tibeti emigráns kormány erőfeszítései a békés rendezésre



A 14. Dalai Láma emigrációban
(Dharamsala, India)



Losang Szungé, a tibeti emigráns kormány miniszterelnöke, New Delhi 2012.



Key:
 [Blue line] opened 1984
 [Green line] opened 2006





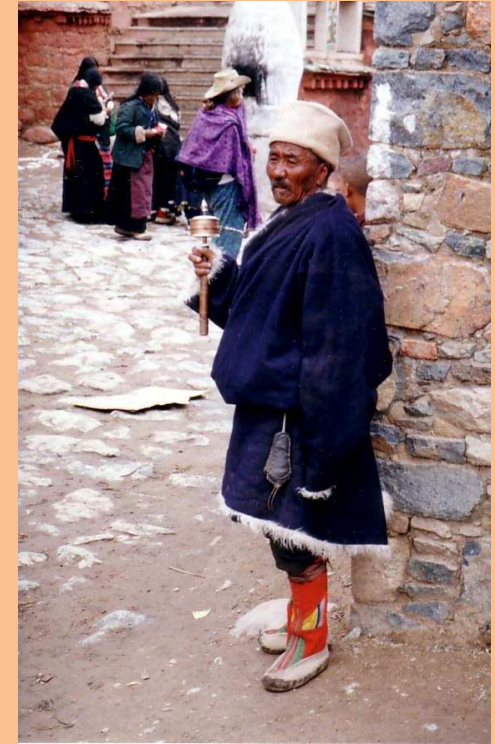




Hernyógomba (cordyceps)

Identitás: Mit jelent tibetinek lenni?

- Nincs saját nemzetállamuk
- Hatalmas földrajzi területen, eltérő természeti és történelmi körülmények → etnikai, nyelvi, életmódbeli, vallási, kulturális különbségek a tibetiek csoportjai között
- Sokan emigrációban (India és nyugati államok)
- Tradíció fontossága: identitásképző
- Ugyanakkor: globalizáció, modernizáció
- Kihívás a fiatal generációk számára
- Válasz: Öltözködés, zene, irodalom modern formái



Zarándokok, Tsurphu, Tibet, 1993











Identitás: Mit jelent tibetinek lenni?

- Anyanyelv
- Vallás
- Ruházat
- Étkezés
- Ünnepek

Cshuba (t. *spyu-ba* < arab *jubba*)

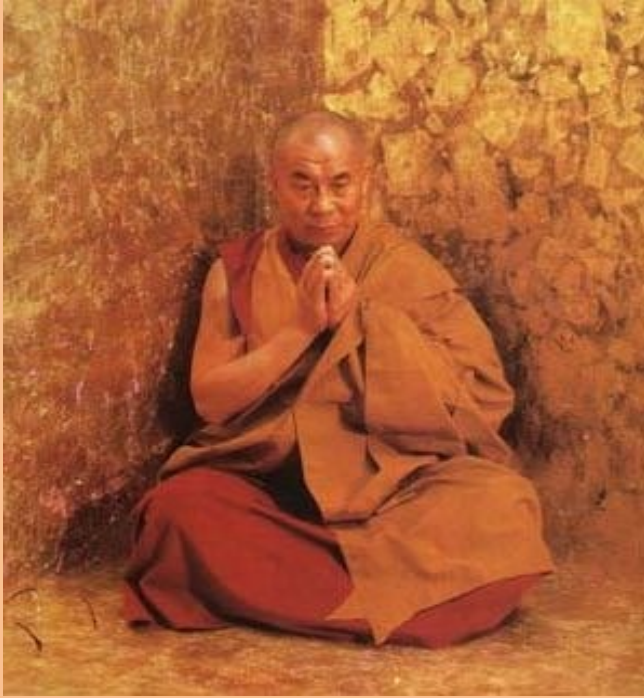


‘Performing Tibetan Identities Photographic Portraits by Nyema Droma’ interviews with participants. Long Gallery of the Pitt Rivers Museum, University of Oxford, as part of the exhibition ‘Performing Tibetan Identities: Photographic Portraits by Nyema Droma’ (13 October 2018 to 30 May 2019). It shows interviews with some of the participants in Nyema Droma’s photographic project, discussing their personal backgrounds and consideration of their own Tibetan identities. Video editing by Kalnor. (Copyright Nyema Droma/Pitt Rivers Museum, University of Oxford)

https://www.youtube.com/watch?v=8XI4XQQxhk8&ab_channel=PittRiversMuseum



Fotó: Jan Reurink



A Buddhológia és Tibetisztika

Tanszék weboldala

<https://buddh-tib.elte.hu/>

Buddhológia és Tibetisztika Tanszék a FB-on:

<https://www.facebook.com/groups/2226391741004474>

További információ:

མོ་ཀུ་ལོ་ལོ་ལོ་ལོ་ལོ་

monika.szegedi.elte@gmail.com

མོ་ཀུ་ལོ་ལོ་ལོ་ལོ་ལོ་